

A background image of a tea plantation with rows of tea bushes stretching into the distance under a bright sky. A semi-transparent white vertical bar is centered over the image.

elhub

Brukerforum 20/11

17.12.2020

Teams

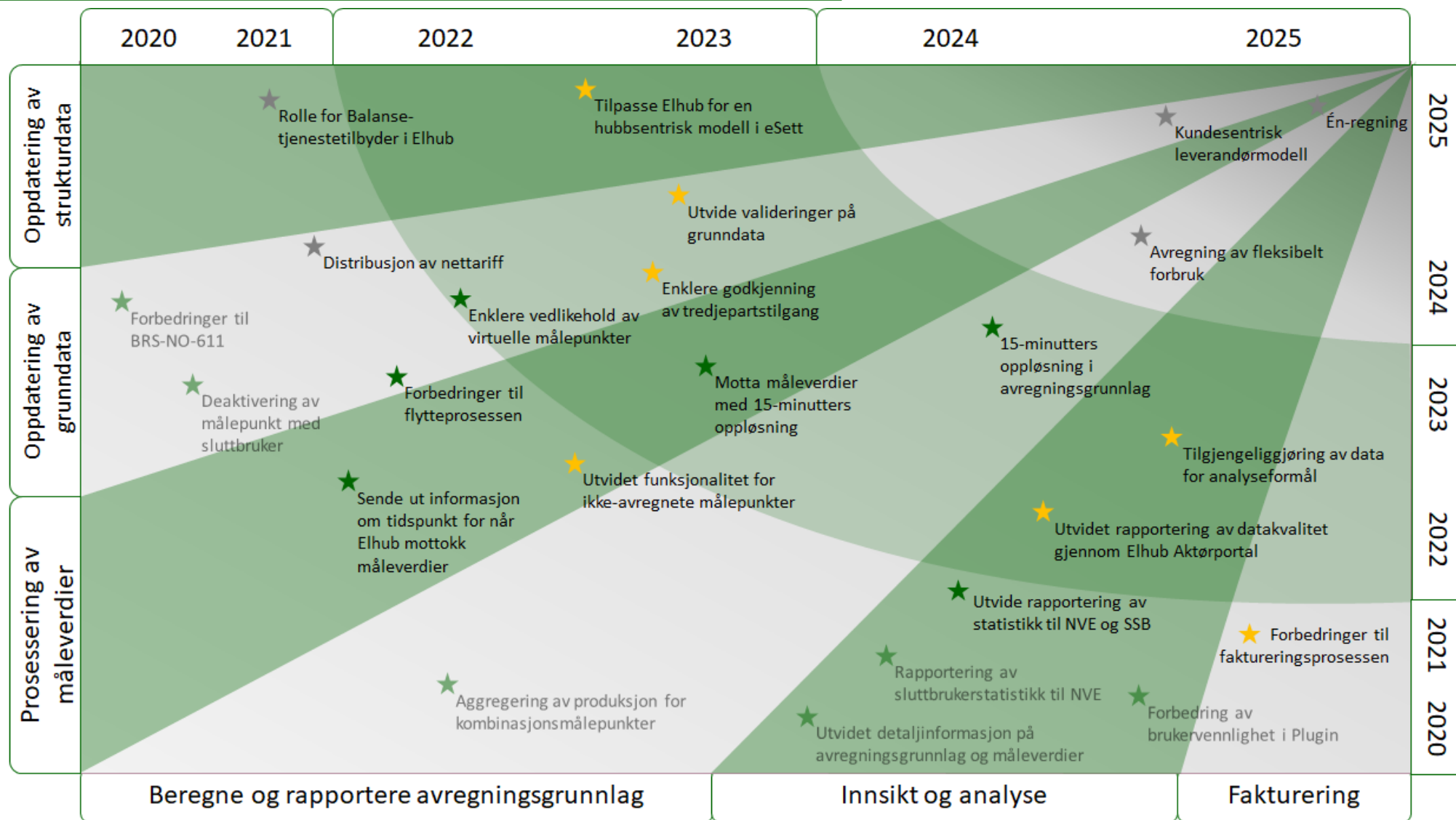
Status åpne brukerforumsaker

- Elhub roadmap
- Liste over saker under arbeid og saker i backlog er publisert på
 - <https://dok.elhub.no/bf/forbedringssaker-under-arbeid>
 - <https://dok.elhub.no/bf/forbedringssaker-i-backlog>
- Saker som er lukket siden sist
 - <https://dok.elhub.no/bf/lukkede-forbedringssaker>

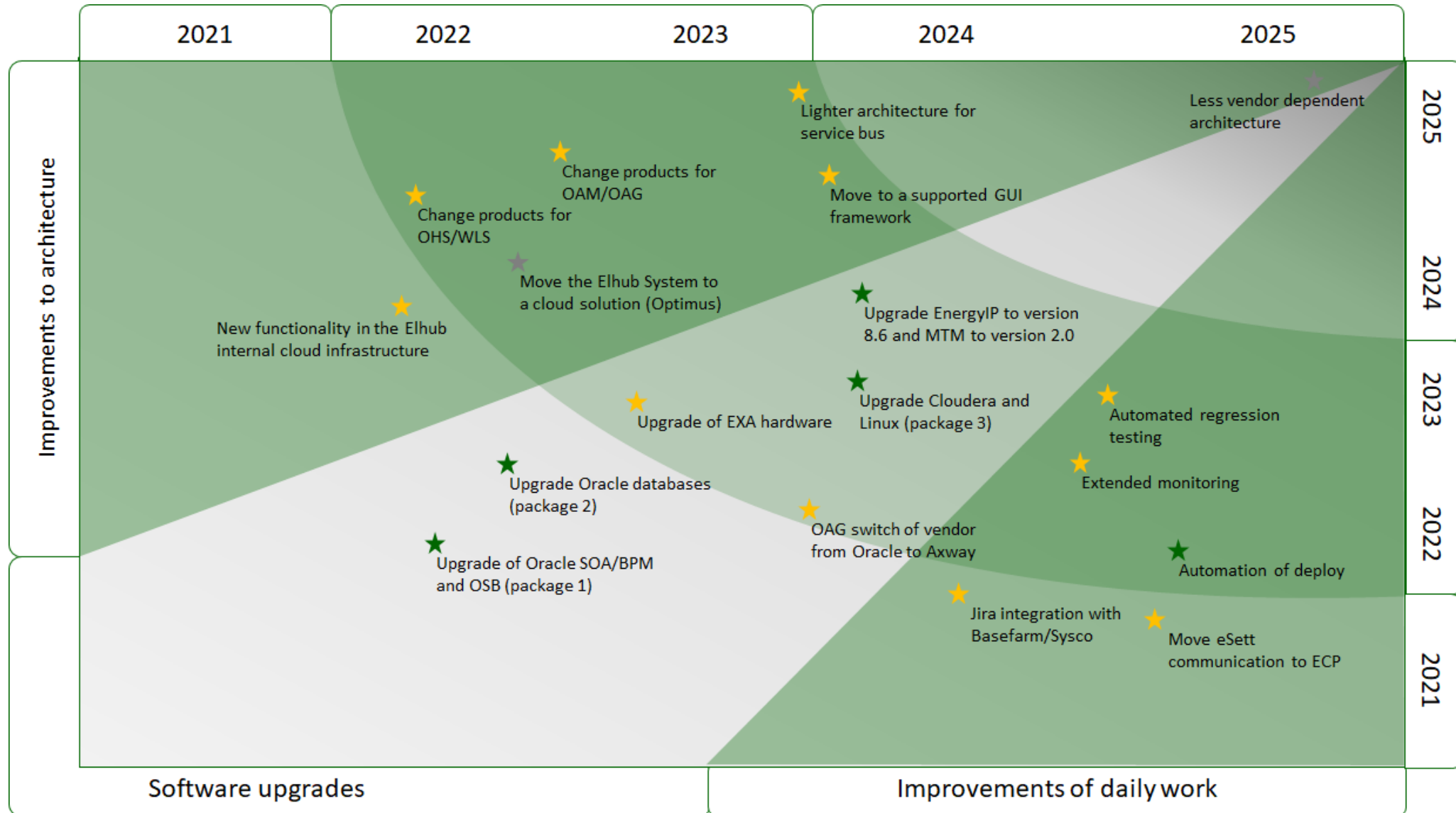
Elhub System Product Roadmap

- Elhub systemets produkt roadmap inneholder:
 - initiativer i bransjen som med større eller mindre sannsynlighet kan komme å kreve endringer i Elhub systemet
 - interne aktiviteter i Elhub som er nødvendige for effektiv drift, høy sikkerhet og levering av gode tjenester til markedet
- Roadmappen brukes for at Elhub internt og sammen med bransjen skal kunne diskutere og forberede seg på fremtidige endringer
- Sakene i roadmappen vil endres over tid og påvirkes fremst av:
 - Nye regulatoriske krav
 - Behov fra markedsaktørene
 - Strategiske og operative saker internt i Elhub
- Roadmappen inneholder kun større initiativer. Elhub vil i tillegg kontinuerlig levere mindre forbedringer av systemet.
- Fargene på stjernene signaliserer hvor konkret initiativet er:
 - Grønn stjerne: Høy sannsynlighet vil skje og kravene til Elhub er relativt godt forstått
 - Gul stjerne: Høy sannsynlighet vil skje men fortsatt usikkert hvordan og når
 - Grå stjerne: Usikkert hva saken vil innebære for Elhub

Funksjonelle endringer



Ikke-funksjonelle endringer



Status Elhub



MÅNEDSRAPPORT

November 2020

elhub

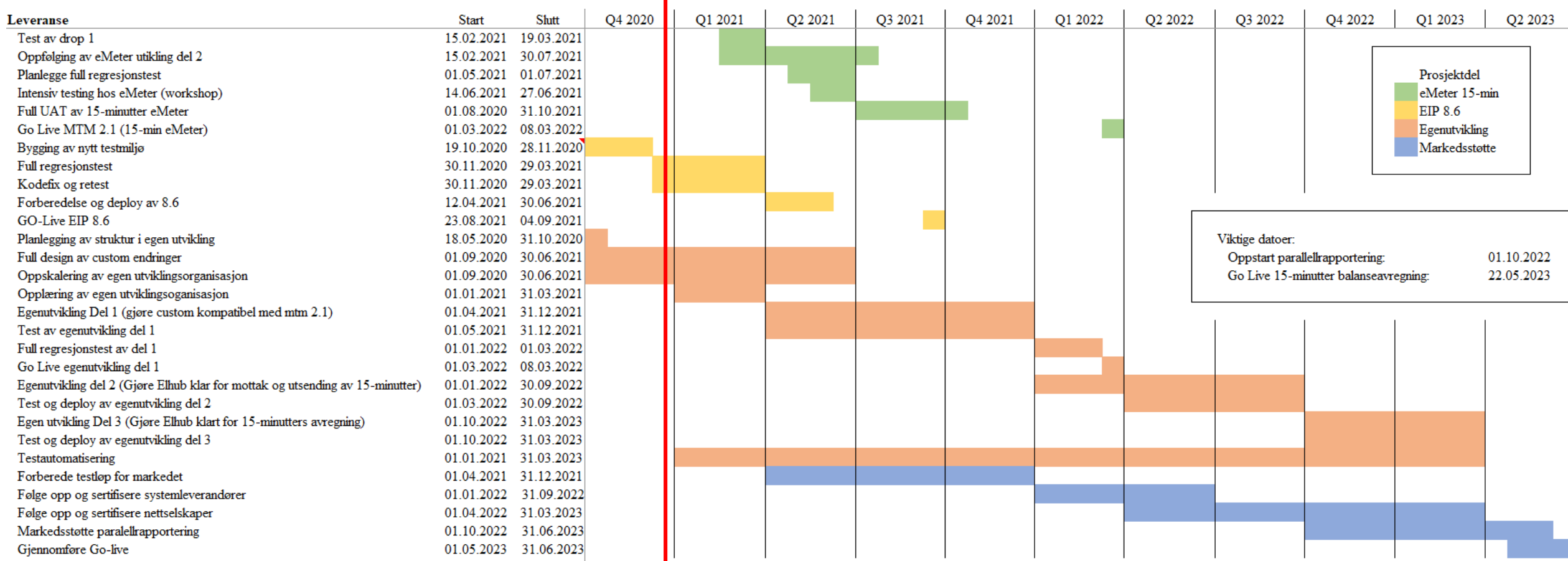
elhub

Runde rundt bordet

Status 15-min oppgradering

- Investeringsbeslutning tatt i Statnetts styre og Elhubs styre den 03.12
- Prosjektleder nominert og på plass – Åsmund Dybvik
- Utvikling av kjerneløsning som utføres av Siemens/eMeter går etter planen og første drop av kjørbare kode blir levert iht. til kontrakt februar 2021
- Design av alle endringer for grunndata, meldingsutveksling og portalen er snart ferdigstilt.
- Planleggingen av både automatiserte og manuelle regresjonstester har startet opp
- To ekspertgrupper er opprettet. En med markedsaktørene og en med systemleverandørene.
- Gjennomført første møte med markedsaktørgruppen og fått avklart hvordan markedet ønsker at skifte fra timeavregnede målepunkter til kvarteravregnede målepunkter skal foregå
- Første møte med systemleverandørene 9 desember med samme tema
- Referat og underlag fra møtene ligger på <https://dok.elhub.no/min>
- Vi vil på samme side etter hvert legge inn en oversikt over alle endringer på <https://dok.elhub.no/min>
- Elhub vil rapportere til Nordic Balancing Model prosjektet status og progresjon i EBGL-15min endringen for det norske markedet.

Gjennomføringsplan og vesentlige milepæler



- Fremdrift er i henhold til plan

Oppsummering 15-min workshop

- Elhub vil skille mellom timeavregnede og kvarteravregnede målepunkt ved bruk av en ny parameter, *Målepunktsoppløsning*
 - Det er ikke lov å sende kvarter- og timeverdier i parallell for samme målepunkt
 - Netteier må oppdatere målepunktet selv før de sender måleverdier på ny oppløsning
 - Korreksjoner av målepunktsoppløsning vil støttes
 - Vi vil bruke feltet produktkode mer aktivt til å skille mellom forskjellige typer måleverdier
- Vi vil legge til flere abonnementsløsninger for både nett, kraft og tredjeparter
 - Man trenger ikke støtte mottak av 15-min verdier. Elhub vil aggregere før utsending
- Endringen fra time til kvarter på utvekslingspunkter vil foregå automatisk
 - Når netteier starter å sende inn kvarterverdier for utveksling vil vi bruke disse i avregningen
 - Det vil ikke være mulig å bytte tilbake til å bruke timeverdier igjen
 - Reaktive kanaler vil ha samme oppløsning som aktive kanaler

Oppsummering 15-min workshop

- Man vil ha flere muligheter i BRS-NO-315 (Spørring på måleverdier), og vil kunne spørre mer presist
- Utsendingen av balanseavregningsgrunnlaget vil skille bedre på nettap og tap uten leverandør. Man kan også se en splitt på det som er innsendte timesverdier og innsendte kvarterverdier for forbruk
- Elhub vil kreve innsending av *spenningsnivå*, en ny grunndataparameter på målepunktnivå
 - Vi trenger dette for å følge opp overgangen til 15-min for forbrukspunkter

EI-270 Bransjestandard for utregning av estimert årsforbruk

- Elhub vil i forbindelse med 15-minutter lage funksjonalitet som regner ut estimert årsforbruk for alle målepunkter
- Vi tenker å regne ut dette enten hver 14. dag eller hver måned, og vil kun sende ut hvis endringen er større enn 5% (konfigurerbart) fra tidligere verdi
- Netteier og kraftleverandør vil kunne sende inn et antatt årsforbruk som vil brukes i beregningen av estimert årsforbruk i Elhub
- Det vil fortsatt være netteiers ansvar å sende inn et antatt årsforbruk ved opprettelse av nye målepunkter
 - Hvordan gjøres dette i dag?
 - Bør vi definere opp en bransjestandard som hele markedet skal bruke for estimering av årsforbruk ved opprettelse av nye målepunkter?
 - Vil det være vanskelig å ivareta lokale forhold med en nasjonal standard?
 - Vil en nasjonal standard bli for kompleks til at det er hensiktsmessig?
 - Hvor raskt bør vi gå fra å bruke estimert årsforbruk innsendt av netteier til å kun bruke historikk?

EI-328 Fjerne postnummer fra avviksoppgjørsiden og erstatte med kraftleverandør

- Filtrerer dere på postnummer i dag?
- Er det bedre å kunne søke på kraftleverandør?

Home / Reconciliation

Reconciliations See all [Audit basis files](#) [Final grid loss](#)

Grid areas

Metering Grid Area name Grid Area ID

Sort by Highest amount in kr

Grid Area	Grid Area ID	kWh	kr	Meter...
MGA-015000000...	MGA-015000000000	815.693	232.73	3

Period distribution for MGA-015000000000

	1 Oct. 2017 - 1 Oct. 2020	1 Oct. 2020 - 25 Nov. 2020
Balance (ATAM + APAM)	0.00 kr	232.73 kr
Receivable	0.00 kr	316.50 kr
Outstanding	0.00 kr	-83.77 kr
Distribution	0.00%	100.00%

	kWh	kr	Metering p...
Balance (ATAM + APAM)	815.693	232.73	
ATAM Production	0.000	0.00	0
ATAM Consumption	0.000	0.00	0
APAM Consumption	815.693	232.73	3
Change in total grid loss		-815.693	

Metering point

Metering Point ID

Sort by Highest amount in kr

Metering Point ID	Postal code	kWh	kr
015062000000000004	1679	277.066	79.05
015062000000000011	4276	272.137	77.64
015062000000000042	0088	266.490	76.03

Purringer

- Elhub sender ut purringer når det har vært foretatt endringer på målepunkt som har fått systemet til å sjekke om det er måleverdier for en gitt dato.
- Mange av disse responderes ikke på, årsaker kan være at det ikke finnes måleverdier tilbake i tid, men det kan også være at det ikke er systemstøtte for å håndtere disse automatisk.
- I hvilken grad jobbes det med å behandle disse automatisk? (At måleverdier forsøkes resendt uten at en operatør trenger å manuelt resende.)
- Elhub sendte ut informasjon til de som har eldre ubehandlede purringer, vi ønsker at alle responderer på denne henvendelsen med deres vurdering av om purringene kan slettes – det er uhensiktsmessig å sende ut purringer for bruksdøgn det ikke vil bli innsendt måleverdier på. Vi ønsker å utføre en slettejobb rundt jul.

Endring av kjøretidspunkt for balanseavregningsjobber

- Vi har endret kjøretid for D+2, 3 og 4 til å kjøre samla klokka 07:50 (avkutting 07:45)
- Forbedra /stabilisert kjøretid for jobbene har gjort det mulig å vurdere tidligere start av D+5. Denne kjører per i dag klokka 10:10 (10:05).
- Fordeler med å starte tidligere, er at vi og aktører ser status på D+5 tidligere. Resultater blir klare tidligere, også i eSett.
 - Ulempe: Kortere tid til siste liten-endringer
- En fordel med å starte senere er lengre tid på å rette feil.
 - Ulempe: Aktører som retta feil dagen før må vente lengre på resultater
- Vi har mulighet til å starte så tidlig som klokka 08:50, og så sent som 11:00. Hva ønsker markedet?

EI-651 Utregning av nettapparametre basert på nettap etter avviksoppgjør

- Vi har nå utviklet et verktøy som beregner nettapparametre basert på endelig nettap.
- Bruker data fra GoLive til d.d. – Y.
- Rapporten visualiserer endelig nettap, og eventuelle målepunkter hvor det behøves korrigeringer. Den viser også tydelig nåværende nettapparametre mot nye beregnede nettapparametre.
- Ønsker 4-5 stykker som kan motta en slik rapport nå i første omgang, og komme med tilbakemeldinger. Målet er at rapporten i seg selv skal være selvforklarende.

EI-486 Profilavregnede målepunkt - datakvalitet

- Vi har gjennomført en kontroll av periodevolumene som er registrert i Elhub. Vi har tatt alle periodevolum som var gjeldene den 17. november og kontrollert disse mot Start- og Sluttstandene (endringer som er gjort etter dette er ikke med).
- Elhub har ingen validering på standene som blir sendt inn og krever ikke at Start- og Sluttstandene skal samsvare med periodevolumet. Men når dette ikke stemmer med hverandre kan det være en indikator på at det er feil med periodevolumet.
- Vi skal sende ut disse listene til både nett og kraft slik at de kan kontrollere funnene i januar.
- Det meste gjelder volum rundt GoLive (18/02/2019)

EI-470 - Forbedre kapasitet på meldingsmottak i Elhub

- Kartlegging av behov for masseinnsending

Markedsdokumentasjon v1.12.0

- [Markedsdokumentasjon - Markedsdokumentasjon 1.12.0 utkast3 \(elhub.no\)](#)

EI-253 Forbedre prosess for bytte av sluttbruker ID

- Løsningsalternativer EI-253 Forbedre prosess for bytte av sluttbruker ID - Brukerforum Intern - Elhub documentation

Prosedyre for utflytting hvor ny sluttbruker ikke er kjent

Prosedyre for utflytting hvor ny sluttbruker ikke er kjent – Elhub

- Hvilke erfaringer har nettselskapene gjort seg vedrørende tid fra de mottar informasjon om utflytting til de stenger målepunktet? Fungerer det som står i prosedyren?
- Er der noen utfordringer med tanke på personvern ved at kraftleverandør sender informasjon om innflyttende sluttbruker til nettselskapet? Ref. sporbarhet og mulighet for å slette.

EI-381: Hvordan kraftleverandør kan informere nettselskap om kontaktinformasjon for varsling gjennom Elhub

- Kraftleverandører bør ha mulighet til å innhente og registrere flere typer kontaktinformasjon i Elhub som kan brukes til varsling for nettselskapet.
- Løsningsforslag
 - Vi foreslår at kraftleverandør skal ha mulighet til å registrere flere typer roller i beskrivelsesfeltet for kommunikasjonskanaler (telefon, mobil og epost)
 - Vi har identifisert følgende 3 roller som kan registreres i Elhub
 1. Kontrakt
 2. Varsling
 3. Tilsyn
 - Dersom kontaktinformasjon for varsling eller tilsyn er tomt på målepunktet skal kontaktinformasjon for kontrakt benyttes.
- Er det flere roller som bør registreres i Elhub?

Forslag til datakvalitetskrav grunddata 2021

- [Forslag til datakvalitetskrav grunddata 2021](#)

Tilgjengelighet og planlagt nedetid i Exa2

- Elhubs driftspersonell arbeider i kontortid
- Elhubs IT infrastruktur overvåkes 24/7
- Kritiske feil i produksjonsmiljøet håndteres av bakvakt. Kritiske feil i andre miljøer håndteres i kontortid
- Elhub har et internt mål om 98% tilgjengelighet pr mnd i Exa2 samt at kritiske feil i Exa2 skal rettes innen utgangen av neste arbeidsdag
- Planlagt arbeid som deploy av nye sw-versjoner osv skjer i vanlig arbeidstid i Exa2. Vi arbeider med å redusere nedetid ved deploys. Vi vil også samle flere deploys til samme tidspunkt i Exa2 hvis mulig, og har et mål om å klare oss med 1 dag for planlagt nedetid i Exa2 pr mnd for deploys. I tillegg kan det komme planlagt nedetid på arbeidsdager ifbm sikkerhetspatching osv
- Planlagt nedetid publiseres på [Elhubs testmiljø - Exatest2 - Elhub](#)

EI-788 Maskering av data i Exatest2

- Ledergruppen i Elhub har besluttet at reelle data i Elhubs testmiljø skal anonymiseres/ maskeres i løpet av første kvartal 2021 og at all kundeinformasjon gjennom markedsprosesser skal være fiktiv
- Datasettet i Exatest2 vil bestå av følgende:
 1. En full kopi av data fra Elhubs produksjonsmiljø der
 - Strukturen (MGAer, aktører) er reell
 - Målepunkter med avregningsinfo (mpid, målverdier, avgiftsinformasjon, avregningsform) er reelle slik at nettselskaper kan verifisere komplett/ volum av måleverdiinnsending
 - Kunde- og anleggsinfo er anonymisert
 - Nettselskaper kan dermed verifisere måleverdikjeder og strukturendringer uten å anonymisere data på sin side.
 - Nettselskaper og kraftleverandører kan også utføre fritesting, men da må anonymisering gjøres på aktørens side for å være i sync med dataen i Elhub
 2. Fiktive MGAer med fiktive målepunkter og måleverdier.
 - Kraftleverandører gjør AGT og systemleverandører gjør SVT på dette settet slik det gjøres i dag.

EI-788 Maskering av data i Exatest2

- Løsningsforslag
 - Målepunkter, struktur, måleverdier, kontraktshistorikk blir produksjonslik
 - Elhub anonymiserer følgende felter på vår side basert på en mappingtabell:
 - End user ID (birth no./ org.no) (random value, men følger valideringsregler, kontrollsiffer etc.)
 - First name (random value)
 - Last name (random value)
 - Company name (random value)
 - Vi distribuerer den samme mappingtabellen til aktørene (systemleverandører) slik at de kan implementere de samme endringene i sine databaser
 - Resterende felter (telefonnummer, gateadresser etc.) gjøres flate
 - Aktørene kan således oppdatere med hva slags verdier de måtte ønske, men ikke reelle verdier.
- Detaljer rundt mappingtabeller, eksakt hvilke felter som gjøres flate/ fjernes helt osv. må vi komme tilbake til

EI-788 Maskering av data i Exatest2

- Diverse

- Å utføre en slik anonymiseringsjobb vil by på utfordringer og arbeid på begge sider uansett hvordan det gjøres, men vi anser denne løsningen som den som gir mest verdi opp mot tids-/ ressursbruk både på og aktørenes og Elhubs side.
- Det er i utgangspunktet frivillig for aktørene å sertifisere på det reelle datasettet i Exatest2, eller om man ønsker å sertifisere sin aktør på fiktive data. Dersom man vil sertifisere på reelle data krever Elhub at aktørene anonymiserer data i sine systemer som skal sertifiseres mot Exatest2.

Plusskunder og sperret adresse

- Elvia har meldt inn spørsmål til håndtering av plusskunder som får sperret adresse (eller omvendt) – hvordan skal disse håndteres?
 - Produksjonsvolumet bør meldes inn og bli med i nettbalansen
 - Balanseansvarlig bør få mulighet til å kjøpe også dette volumet?

Eventuelt

- Gevinstrealiseringsrapporten publiseres i dag