

A lush green tea plantation with rows of tea bushes stretching into the distance under a bright sky. A semi-transparent white vertical bar is centered over the image, containing the text.

elhub

Brukerforum

21/07

26.08.2021

Teams

Status åpne brukerforumsaker

- Liste over saker under arbeid og saker i backlog er publisert på
 - <https://dok.elhub.no/bf/forbedringssaker-under-arbeid>
 - <https://dok.elhub.no/bf/forbedringssaker-i-backlog>
- Saker som er lukket siden sist
 - <https://dok.elhub.no/bf/lukkede-forbedringssaker>

Planlagt arbeid i Elhub produksjonsmiljø

12.09.2021

12:00 - 22:00

R7.0.0

Status Elhub



Runde rundt bordet

- Tilbakemelding om operasjonell status og eventuelle utfordringer

EI-383 – Forbedre prosess for innflytting i inaktivt målepunkt

- Funksjonaliteten består av to endringer
 - Endring 1: Tidligste tidsfrist for innflytting i inaktivt målepunkt er satt til dagens dato i BRS-NO-102
 - Endring 2: Netteier har mulighet til å avvise innflytting i inaktivt målepunkt ved å sende "RejectStartOfSupply" til Elhub
- Endringen er ute i testmiljøet og systemleverandørene er i gang med testing av:
 - Bakoverkompatibilitet (mottakende part)
 - Frivillig testing av "Endring 1" (kraftleverandør)
 - Obligatorisk testing av "Endring 2" (for nettselskaper)
- Vi har hatt noen utfordringer fra start som påvirker testløpet
 - En feil i Exatest2 har ført til at 'RejectStartOfSupply' fra netteier (DDM) ikke lar seg gjøre. Årsak til feilen er funnet og det jobbes hardt for å fikse det asap – **Oppdatering: Rettes i dag kl 12:00**
 - Utviklingen av nødvendig funksjonalitet i Edielportalens testcasemodul har vært mer innviklet enn antatt. Målet er å få ut testcasene for systemleverandørene på mandag (30.08.)
 - Vi ser derfor at det er nødvendig å bruke litt mer tid på å få systemleverandørene gjennom testingen slik at vi overskrider opprinnelig frist (31.08.21), men har fortsatt tro på at vi kan rulle det ut i produksjon 12.09.21

Regime for bruk av reelle og fiktive data i Exatest2

- Vi planlegger å gjøre en ny dump av data fra produksjonsmiljøet til Exatest2-miljøet
 - Gjøres i forbindelse med innføring av nytt regime for bruk av reell og fiktiv data i testmiljøet
 - Dette krever mye arbeid fra forskjellige avdelinger så vi har foreløpig ingen spikret dato, men vi ønsker å få det til i løpet av høsten 2021.
 - Vi må også passe på å unngå at vi spenner bein andre aktiviteter i miljøet, for eksempel testing i forbindelse med ny funksjonalitet i Elhub

Regime for bruk av reelle og fiktive data i Exatest2

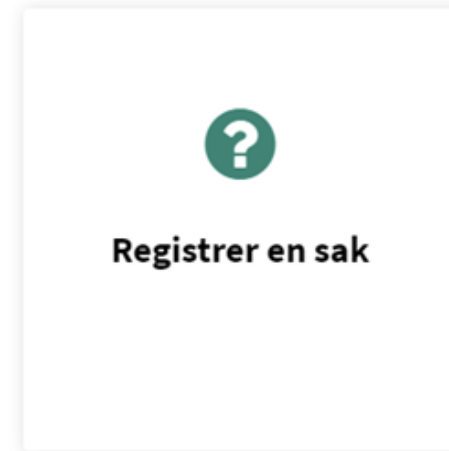
- Vi fortsetter å benytte en kopi av reell data i miljøet, men vil i tillegg ha fiktive datasett
 - Systemleverandører og tredjepartsaktører (Elhub-rolle AG) skal kun benytte fiktive data
 - Herunder System vendor trial for systemleverandører og aktørgodkjenning for tredjeparter
 - Markedsaktører skal i utgangspunktet kun benytte fiktive data
 - Herunder aktørgodkjenning og annen generell testing
 - Markedsaktører (foruten tredjeparter) kan inngå en skriftlig avtale med Elhub som gir anledning til å utføre testing av spesielle tilfeller på reell data
 - Typiske eksempler:
 - Gjenskape komplekse feil observert i produksjonsmiljøet
 - Endelig ende-til-ende-verifisering av endringer i Elhub forut for produksjonssetting
 - Endelig ende-til-ende-verifisering av endringer i egne systemer forut for produksjonssetting
 - Ved inngåelse av avtalen må det redegjøres for behovet for bruk av reell data fra markedsaktørens side
 - Ved inngåelse av avtalen forventes det samtidig at aktøren stiller seg til disposisjon for å delta i pilottesting ifbm. Innføring av ny funksjonalitet e.l i Elhub

Elhub Supportportal

Elhub Supportportal ble lansert 25.08.2021

- Erfaringer dere vil dele?
- Tilbakemelding om forbedringer?

Hei, Bruker! Hvordan kan vi hjelpe deg?



Elsertifikatandel på avregningspunkter til tilknytningspunkter

- Elhub tok over rapporteringen av elsertifikatpliktig forbruk til NECS
- Etter overgangen har dobbelt rapportering av elsertifikatpliktig forbruk til NECS for Subnett blitt et problem
- Siden elsertifikatandelen skal ligge på det laveste målepunktet må innmatingen til Subnett ikke rapportere elsertifikatandelen
- Det betyr at avregningspunkt som mater inn strøm til Subnett må ha 0% elsertifikatandel
- Elhub jobber med å få på plass en rapport som gir overliggende netteiere oversikt over alle målepunkt som er knyttet opp til tilknytningspunkter
- Veileder finner på elhub.no [Elsertifikatandel på målepunkt tilhørende tilknytningspunkt - Elhub](#)

15-minutter

- Status hos aktørene og systemleverandørene
- Testmiljø:
 - Planen er at Elhub etablerer et eget testmiljø for testing og verifisering av 15-minutter endringene
 - EXA2 vil få 15-min funksjonalitet nærmere selve overgangen til 15-minutter innsending (okt/nov. 2022)
 - Det vil bli mulig å teste enkelt meldinger mot Edielportalen
- Piloter
- Fjerning av BRS-NO-306 til fordel for BRS-NO-302
 - BRS-NO-302 vil i løpet av 2021 bli åpnet opp for å tillate endring av avregningsform. Dette følges opp som separat endring gjennom "EI-884 Tillate endring av avregningsform i BRS-NO-302".

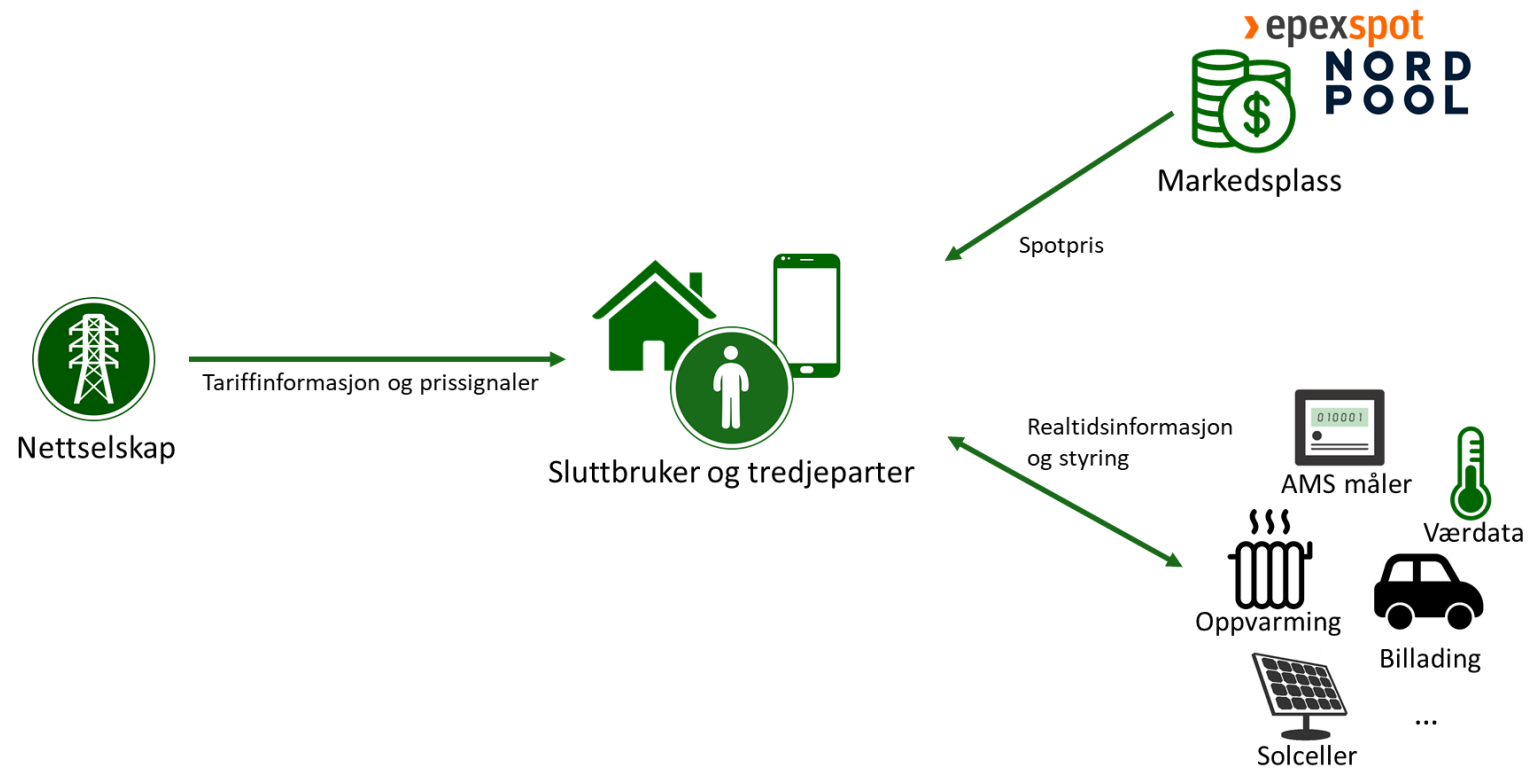
EI-737 Starte sletting av måleverdier eldre enn 3 år i produksjon

- Vi vil etter hvert begynne å slette måleverdier som ikke lenger skal ligge i Elhub
- Vi hadde tidligere en feil som gjorde at de som hadde registrert 10 års lagring ble satt tilbake til 3 års lagring i forbindelse med at de byttet kraftleverandør
 - Denne feilen ble rettet før sommeren
- Vi antar at sluttbruker i de aller fleste (alle?) av disse tilfellene ikke ønsket å endre på lagringsperioden i Elhub når de byttet leverandør
- Vi foreslår derfor at målepunktene dette gjelder settes tilbake til 10 års lagring før vi begynner å slette gamle måleverdier
 - Er Brukerforum enige i denne vurderingen?
- Det gjelder drøyt 2000 målepunkter og endringen må koordineres med påvirkete aktører slik at systemene holdes i synk.
 - Ønsker dere at Elhub gjør dette med eller uten BRS-NO-305 meldinger?

SSE har publisert rapport om Nasjonal standard for utveksling av tariffer og prissignaler for nettleie

- En forutsetning for at kundene skal kunne tilpasse sitt forbruk er at de har tilgang til all informasjon som er nødvendig, inkludert prissignaler i nettleien
 - Det er ikke definert i forskrift hvordan denne informasjonen skal kommuniseres
 - I løpet av våren gjennomførte Systemstøtten for Ediel (SSE) sammen med bransjerepresentanter en analyse for å se på utvekslingen av tariffinformasjon i det norske markedet
 - Gruppen hadde representanter fra nettselskaper (Elvia, Agder Energi Nett), kraftleverandører (Lyse, Fjordkraft, Istad), tredjeparter (Entro) og systemleverandører (Hansen CX)
 - Arbeidsgruppens formål var å anbefale en informasjons- og distribusjonsmodell for tariffinformasjon, samt å anbefale videre arbeid for implementering
 - Målet har ikke vært å analysere hvilke tariffmodeller som nettselskapene bør utvikle
 - Spesielle tariffer med få brukere ble holdt utenfor, f.eks. produksjon og utveksling
- Link til nyhetssak og rapport: [Behov for felles bransjestandard for utveksling av informasjon om tariffer](#)

Kundens perspektiv



Hva er viktig for mottakerne

- Ønsker en standard som alle nettselskaper bruker
- Ønsker å vite koblingen mellom målepunkt og hvilken tariff målepunktet ligger på
- Ønsker å hente informasjonen ett sted
- Ønsker å bli varslet når det skjer endringer som berører de
- Ønsker enkel tilgangsstyring

Det er to typer informasjon som er interessant for markedet

Komplett tariffinformasjon

- Tilsvarer nettselskapets prislister
- Gir full forståelse for hvordan en tariff er utformet
- Kan brukes til generell rådgiving og fakturakontroll
- Vil sannsynligvis ha høyest nytte i bedriftsmarkedet

- Fastledd: NOK 200,- per måned
- Energileddet har to priser i vinterhalvåret:
 - 0,45 kr/kWh på hverdager 07:00 - 17:00
 - 0,30 kr/kWh på hverdager 00:00 - 07:00 og 17:00 - 24:00, samt i helger og helligdager
- og en pris i sommerhalvåret: 0,30 kr/kWh

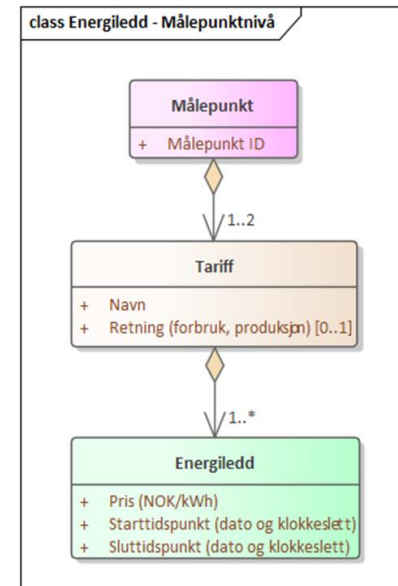
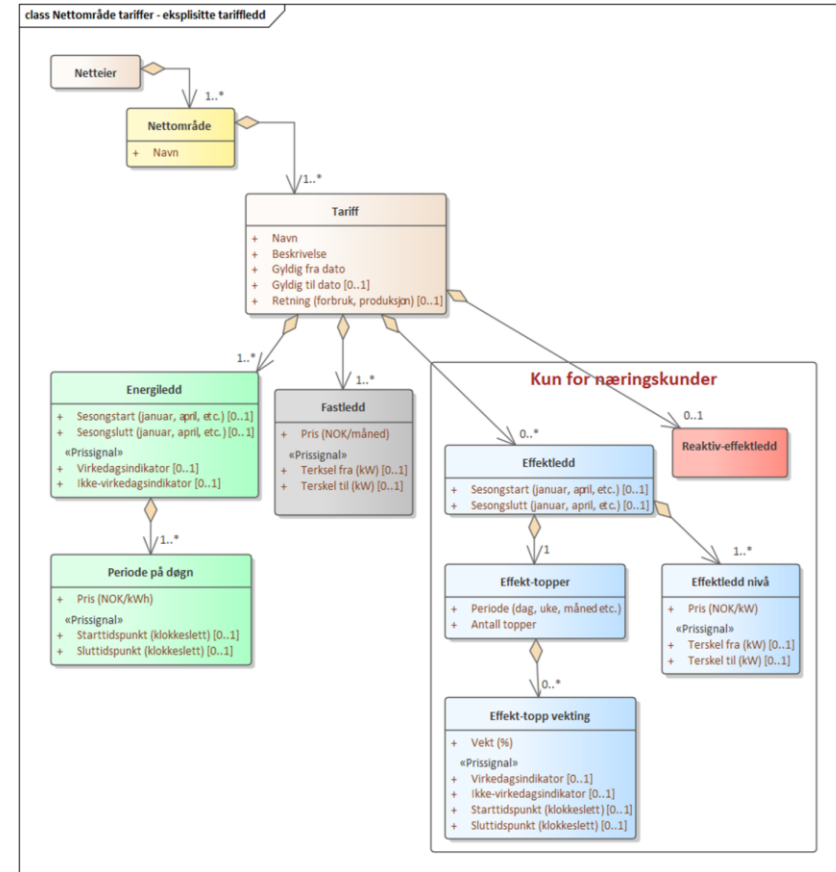
Eksplisitte prissignaler

- Prissignaler trukket ut av tariffen
- Kan kombineres med spotpris og annen informasjon for å automatisk styre utstyr
- Kostnader uavhengige forbruksmønstre er underordnede
- Vil ha stor nytte i forbrukermarkedet
- Erstatte ikke behovet for komplett tariffinformasjon



Det må lages en standard for tariffinformasjon

- Arbeidsgruppen mener at hvis hvert nettselskap publiserer informasjon på sitt eget format vil det være et stort hinder i utviklingen av innovative tjenester
- Vi har derfor tatt frem informasjonsmodeller som kan brukes av alle nettselskap
- For å få størst nytte ut av informasjonen må den være koblet til målepunkt
 - Denne informasjonen bør ikke være åpent tilgjengelig



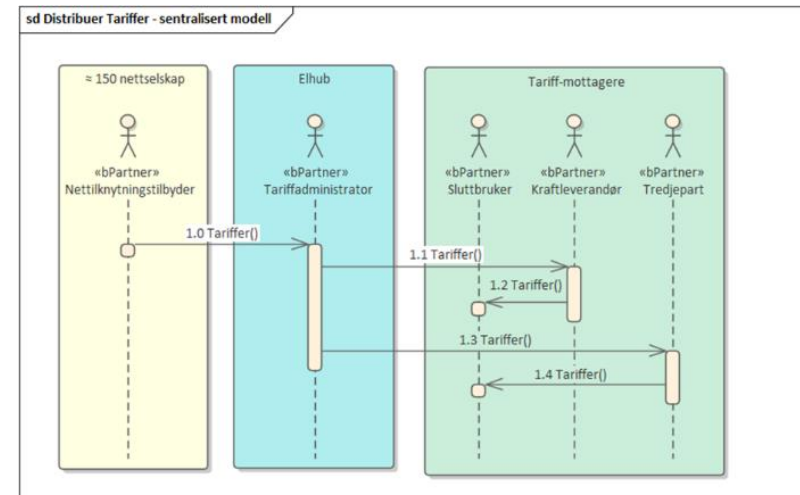
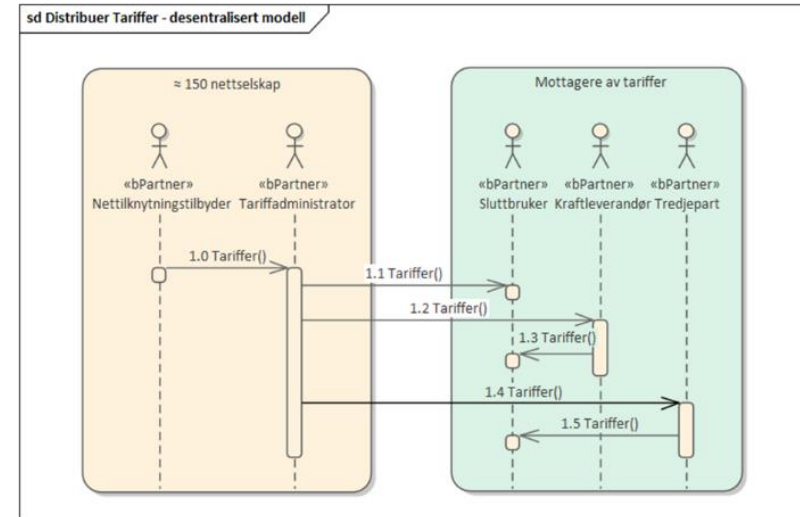
To realistiske distribusjonsmodeller

Direkte fra nettselskapet til markedsaktører

- Raskere realisering for enkelte nettselskaper
- Uavhengige sentral koordinering
- Avhengig leveringsevnen til systemleverandørene
- Drift og vedlikehold av løsningen legges til hver aktør

Gjennom Elhub

- Garantert lik datamodell, forretningsprosesser og tekniske grensesnitt
- Ett punkt for markedet å forholde seg til
- Dekker i større grad behovene til mottakerne
- Avhengig leveringsevnen til Elhub



Veien videre

- Resultatene fra denne analysen må forttest mulig tas videre mot en teknisk løsning som bransjen kan bruke
 - De logiske informasjonsmodellene må utvikles videre til detaljerte datamodeller som kan utveksles digitalt
 - I det videre arbeidet bør man se på de løsninger noen nettselskaper allerede i dag har for å publisere sine tariffer
 - DIGIN har et initiativ for å videreutvikle Elvias API
- Samtidig må det besluttes hva nettselskapene skal gjøre i nettselskapenes egne systemer og hva som skal legges til en felles løsning
 - Dette kan enten gjøres ved at bransjen bli enige om en tilnærming eller ved at RME/OED beslutter dette i forskrift
- Elhub kan se på muligheten for å tilby tjenester til de nettselskaper som ønsker det. F.eks:
 - Et grafisk grensesnitt hvor tariffene til nettselskapet kan registreres
 - En transformasjon fra tariff til tidsserier med prissignaler for energiledet

Vi ønsker deres innspill

- Er dere dere enige/uenige med funnene i rapporten?
- Hva tenker dere om en felles standard i bransjen?
- Hva tenker dere om videre arbeid for bransjen?
- Hva tenker dere om behov for ytterligere regulering?
- Hva tenker dere om at Elhub kan tilby noen tjenester for distribusjon av informasjon?

Elhub Trainingportal - Veien videre

- [Elhub Trainingportal](#) ble lansert i 2016. Elhub Trainingportal er en nettbasert kursportal med e-læringskurs. Kursene presenterer funksjonaliteten i Elhub på et grunnleggende nivå.
- Målgruppen for Trainingportal er medarbeidere hos markedsaktører som jobber i kundeservice, backoffice og eventuelle andre relevante stillinger. Formålet da Training Portal ble lansert var opplæring av medarbeidere i forkant av lanseringen av Elhub.
- Det er totalt 1847 brukere registrert i Trainingportal, og kun 39 brukere har logget inn i første halvår av 2021. Som tallene i tabellen på neste slide viser så har bruken av Trainingportal vært lav i 2020 og 2021. Kursene i Trainingportal er uendret etter Elhub Go Live. Ny funksjonalitet som er utviklet i Elhub dekkes ikke, og fører til at deler av enkelte kurs er utdaterte. Opplæring i form av gode veiledere og webinarer er mer relevant, enklere og rimeligere å utvikle og forvalte.
- Vi foreslår derfor å legge ned Elhub Trainingportal

Elhub Trainingportal – Antall fullførte kurs per år

Kurs	Fullført første halvår 2021	Fullført i 2020	Fullført i 2019	Fullført i 2018	Fullført i 2017	Fullført i 2016
Velkommen til e-læringskurs om Elhub	21	40	288	455	348	334
Innflytting	20	38	294	453	351	223
Tidsfrister i Elhub	21	39	308	460	319	220
Verifisere grunndata	20	39	278	463	343	206
Leverandørskifte	21	41	279	459	328	197
Utflytting og opphør	20	40	286	461	303	198
Håndtering av målepunkt	11	36	262	368	320	119
Oppdatere og korrigere i grunndata	21	41	297	439	152	101
Timeavregnet målepunkt fra A til Å	11	38	279	426	118	94
Profilavregnet målepunkt fra A til Å	11	38	267	410	116	88
Rapportering fra Elhub og måleverdiinformasjon	11	37	225	385	117	98
Spørring	7	29	114	235	197	0

Tabellen viser antall gjennomførte kurs. Noen brukere har gjennomført samme kurs flere ganger.

Tallene for 2016 viser i hovedsak intern- og pilottesting av portalen og kursene. Kurset Spørring ble ikke opprettet før i 2017.

Det er totalt 1847 brukere registrert i Trainingportal, 417 av disse har aldri logget inn. 39 brukere har logget inn i første halvår av 2021.

Forsinkelse i helgepriser fra Nordpool

Fjordkraft og Lede har i lang tid hatt utfordringer med at prisene fra Nordpool for helgene ikke er på plass før 10 på mandager. Dette gjør at våre systemer bruker unødvendig lang tid på å behandle disse.

Nordpool beskriver sin rutine slik:

The trading systems determine the amount of each currency needed to perform settlement for all members in the correct trading currency. Once EUR prices are complete, Nord Pool contacts two banks to perform official currency hedging, and the official exchange rates are set. In situations with significant volatility in the currency markets Nord Pool may adapt its process with an aim to minimise the risk to customers.

During weekends, only the preliminary currency rate is used. Official hedging for weekends is carried out on the following Monday morning.

<https://www.nordpoolgroup.com/trading/Day-ahead-trading/Preliminary-prices-and-exchange-rates/>

Dersom dette er en utfordring for flere (både aktører og systemleverandører) håper vi at vi kan sende en samlet forespørsel til Nordpool for å undersøke om dette er en rutine som kan forbedres hos de.

Tilfredshetsundersøkelse Elhub brukere

Sammenligning av resultater fra

- Desember 2019
- Juni 2020
- Desember 2020
- Juni 2021



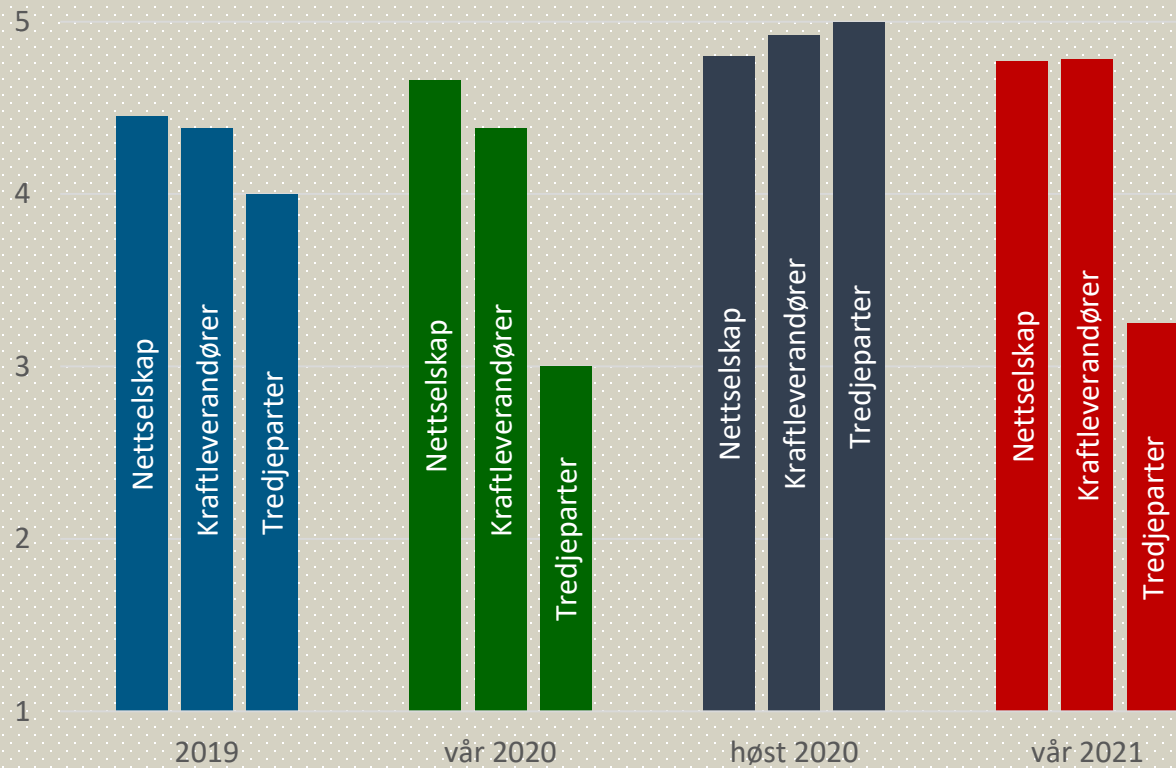
Respondenter

	Nettselskap	Kraftleverandører	Tredjeparter
2019	60	48	5
vår 2020	54	50	2
høst 2020	56	42	5
vår 2021	51	41	11

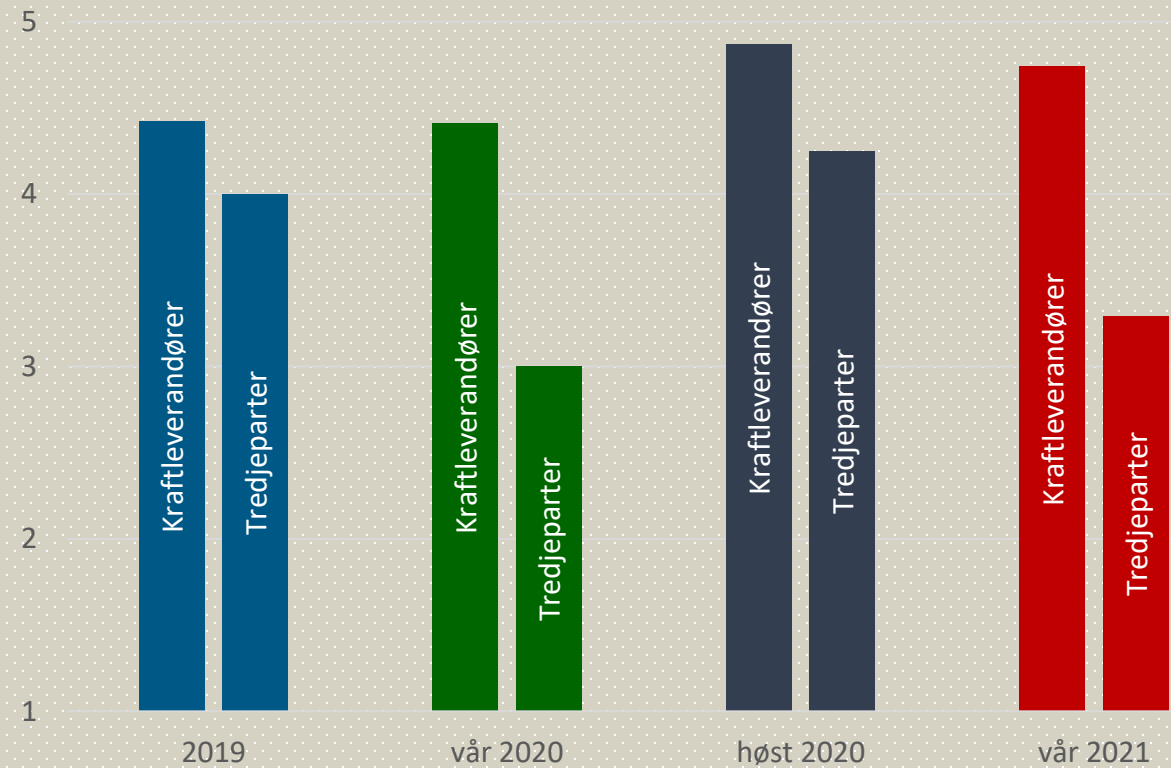
Nøytralitet

- 1: Helt uenig
- 2: Litt uenig
- 3: Nøytral
- 4: Litt enig
- 5: Helt enig

Elhub opptrer nøytralt, transparent og rettferdig overfor alle aktørene i markedet

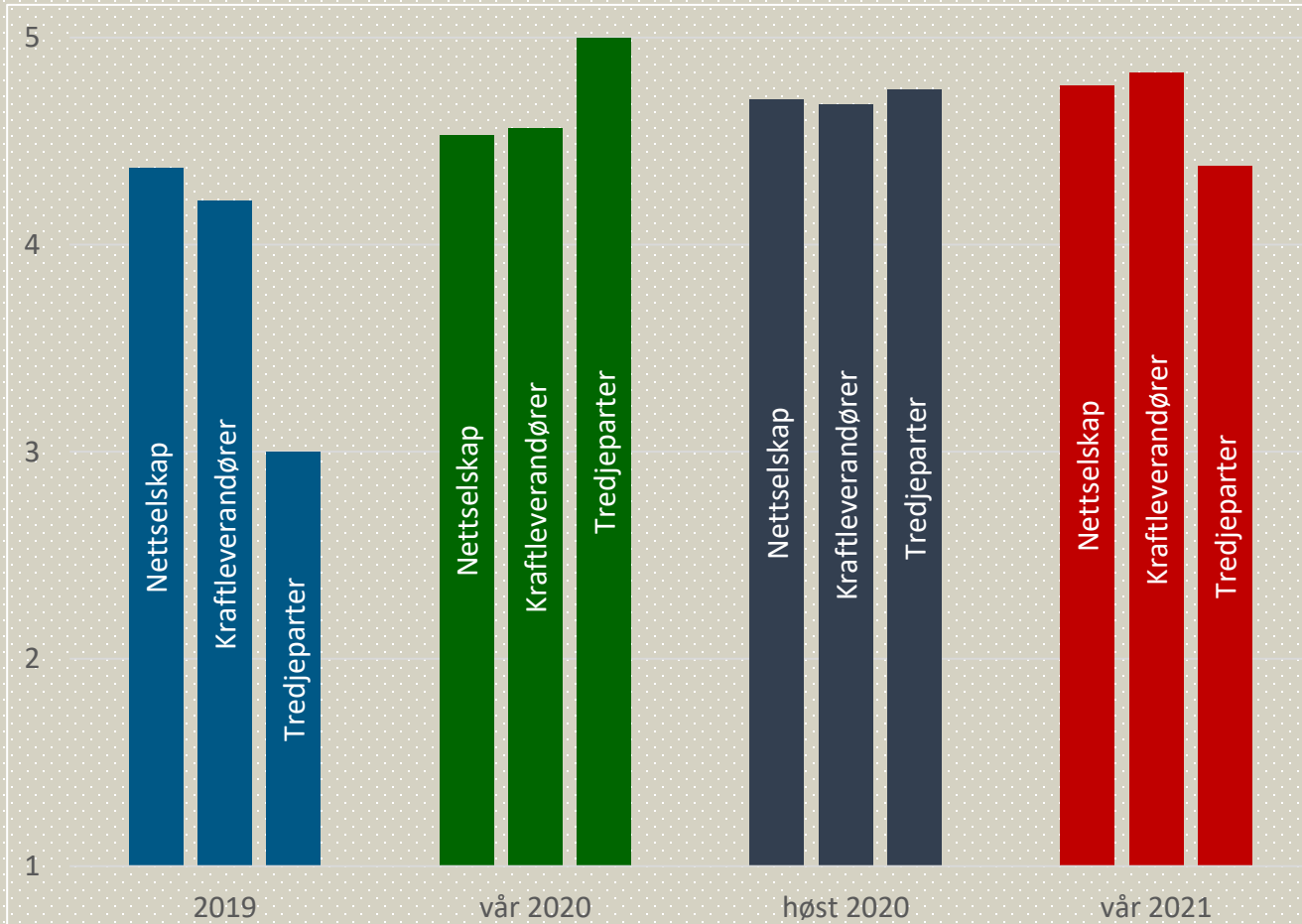


Elhub opptrer til økt likebehandling av kraftleverandører/tredjeparter

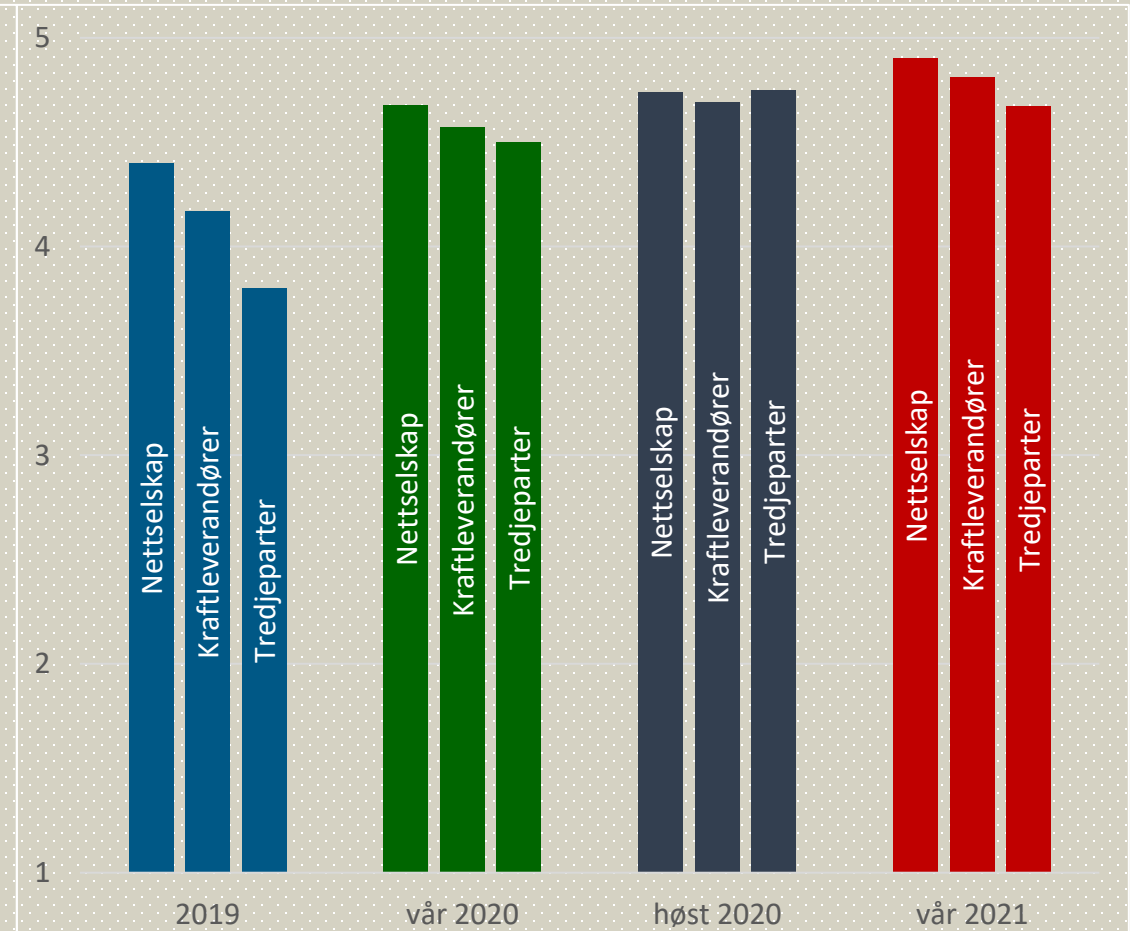


Sikkerhetsarbeid

- 1: Helt uenig
- 2: Litt uenig
- 3: Nøytral
- 4: Litt enig
- 5: Helt enig



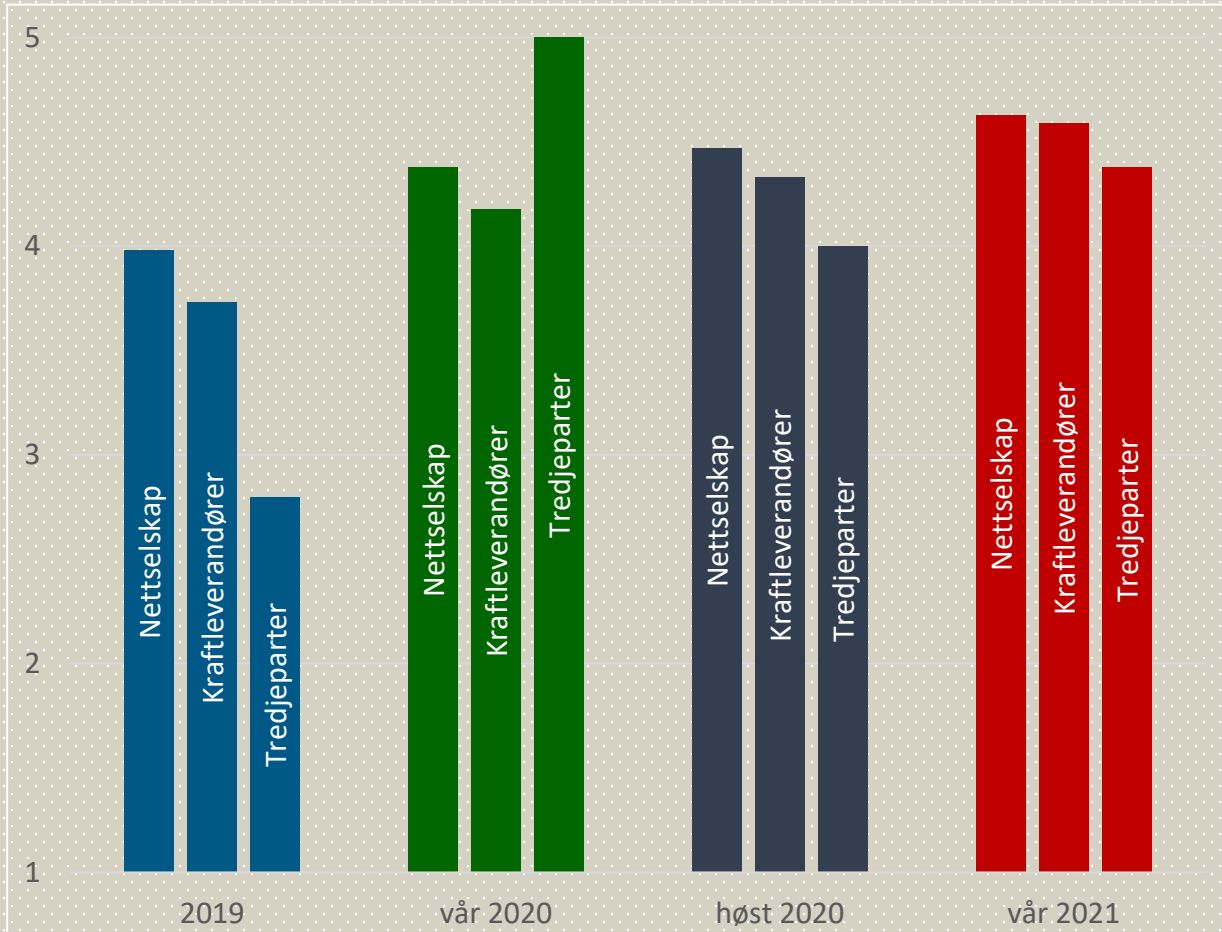
Elhub håndterer personvern på en forsvarlig måte



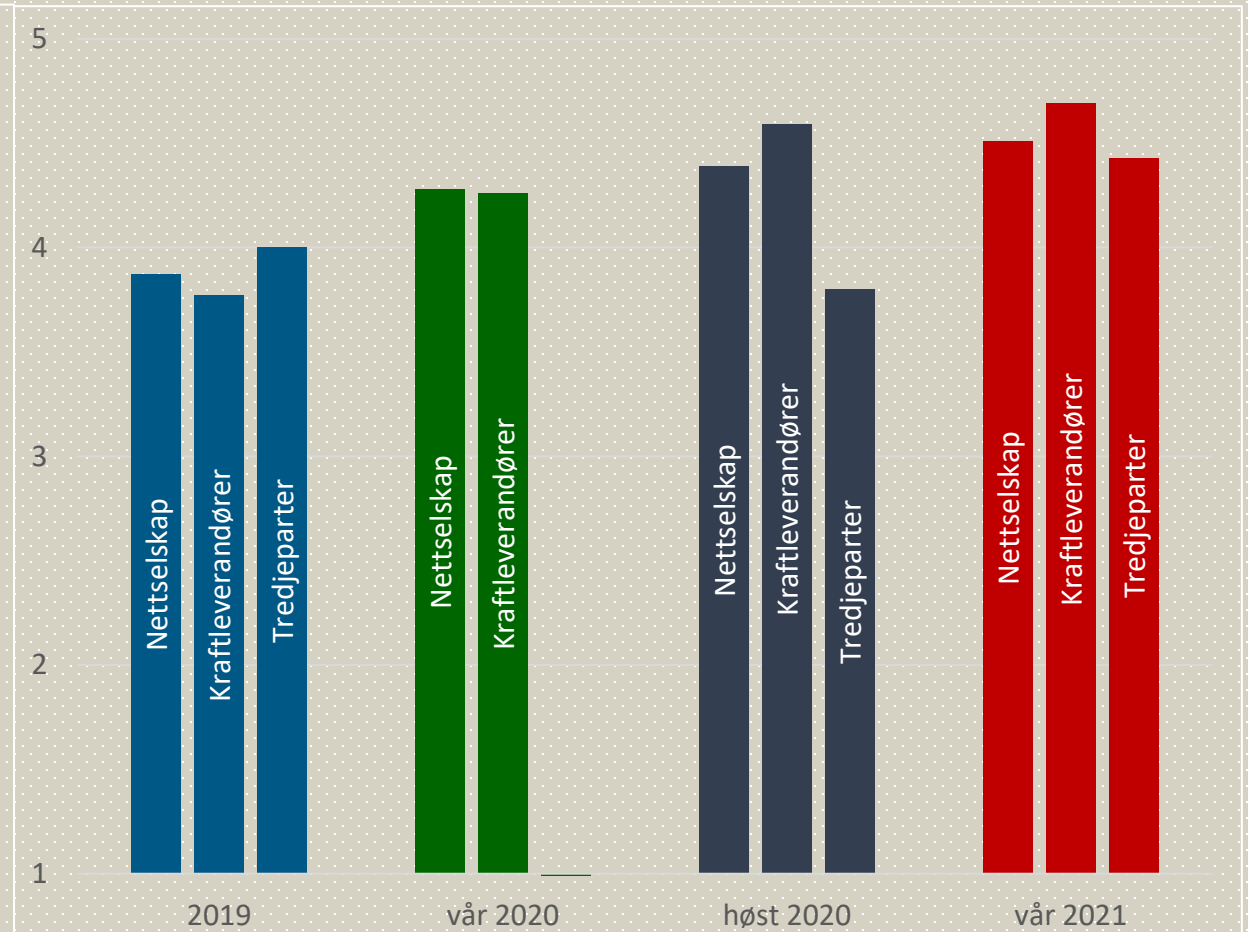
Elhub håndterer informasjonssikkerhet på en forsvarlig måte

Sikkerhetsarbeid

- 1: Helt uenig
- 2: Litt uenig
- 3: Nøytral
- 4: Litt enig
- 5: Helt enig



Elhub informerer tilstrekkelig om nødvendigheten av sikkerhet i alle ledd

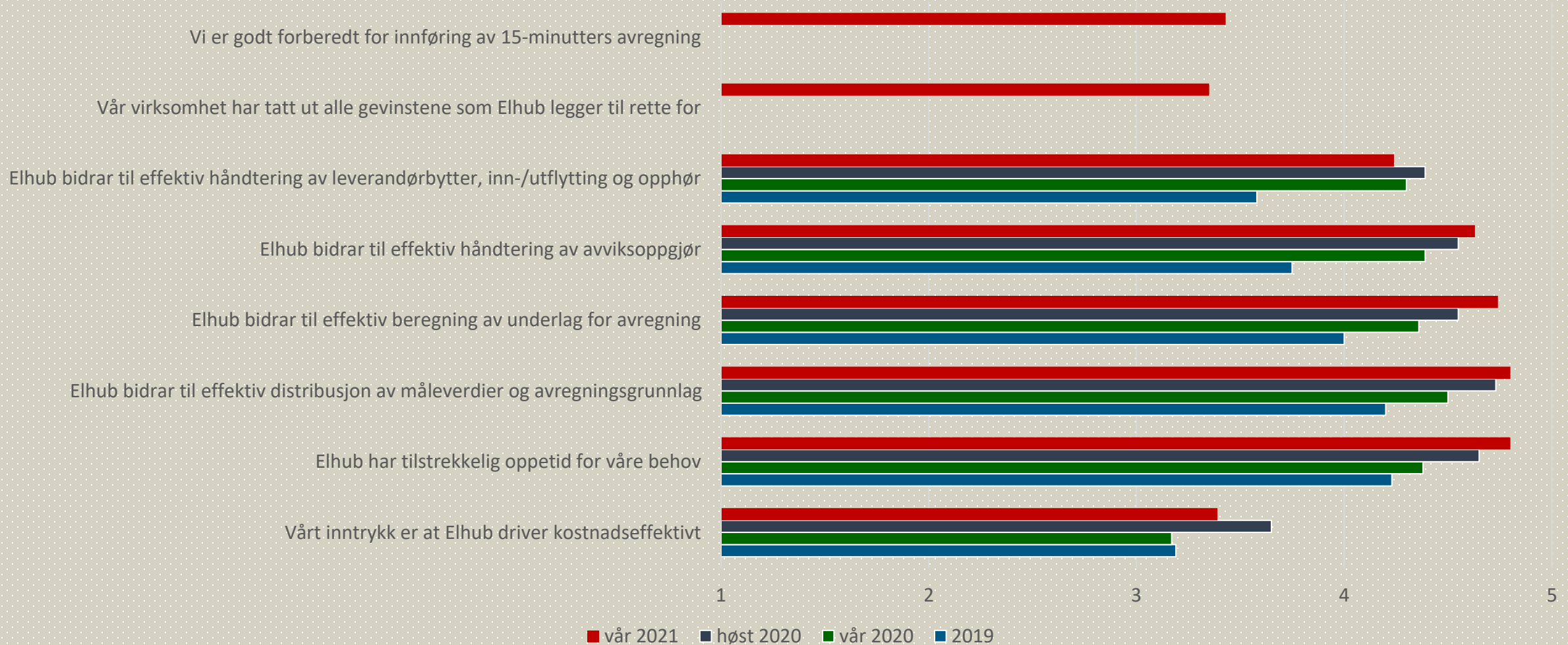


Elhub har bidratt til økt personvern og sikkerhet i bransjen

Effektivitet

- 1: Helt uenig
- 2: Litt uenig
- 3: Nøytral
- 4: Litt enig
- 5: Helt enig

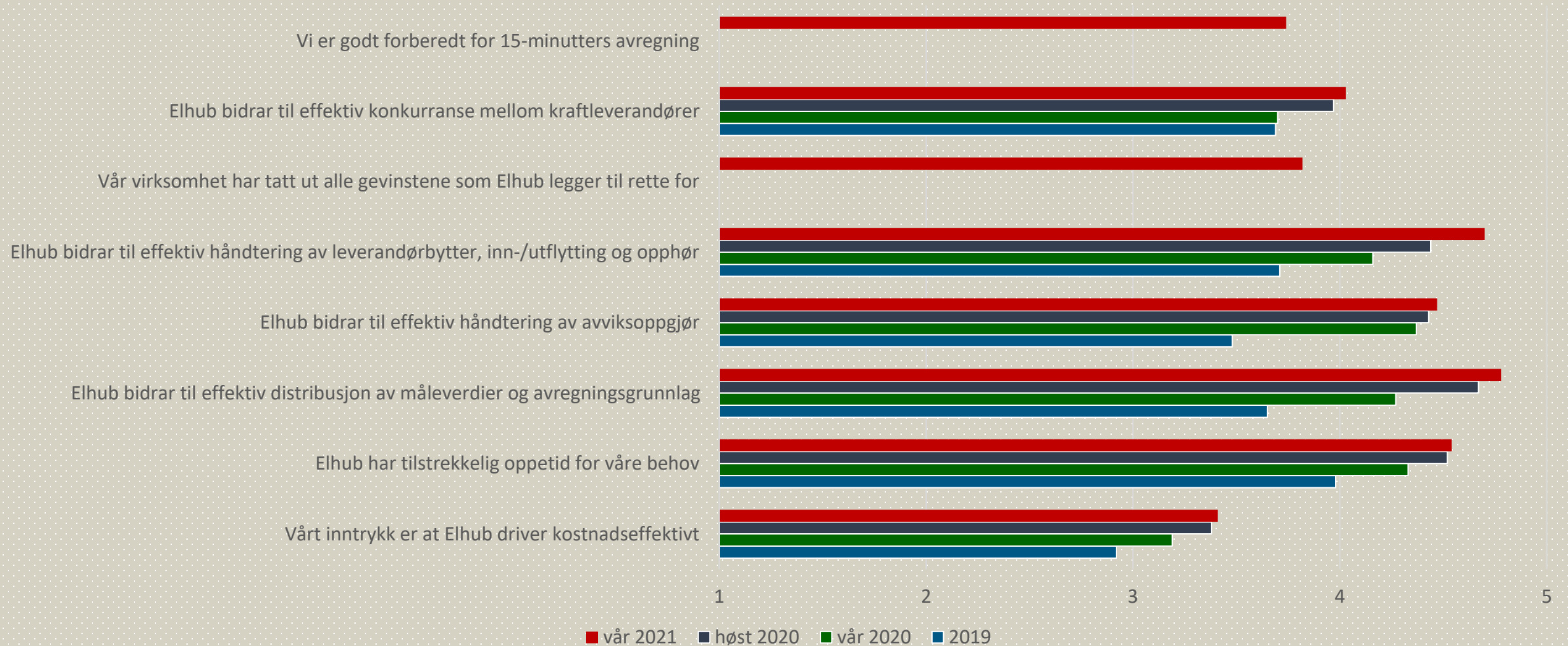
Nettselskap



Effektivitet

1: Helt uenig
2: Litt uenig
3: Nøytral
4: Litt enig
5: Helt enig

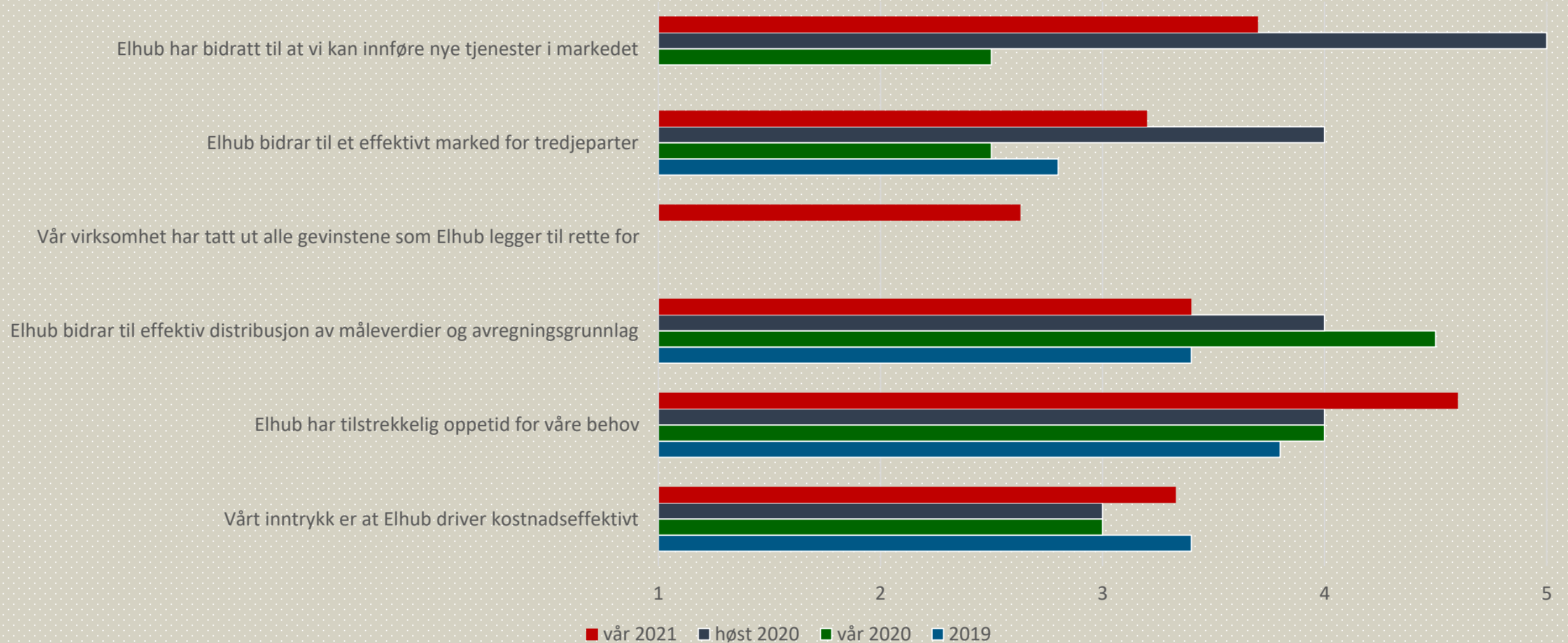
Kraftleverandører



Effektivitet

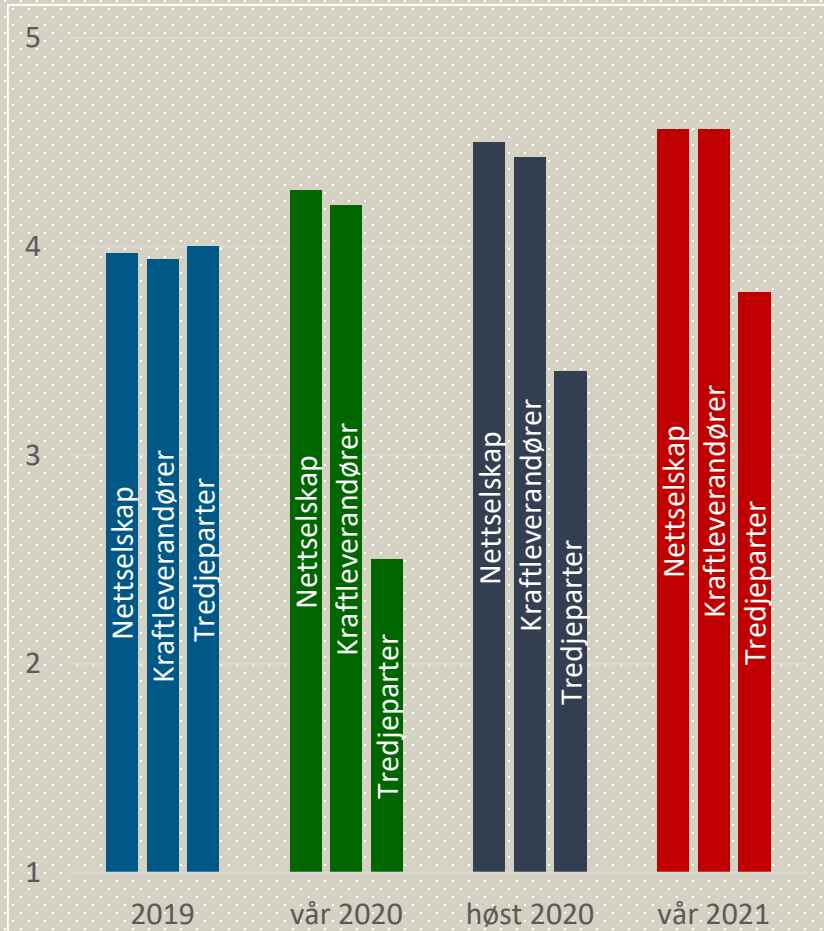
- 1: Helt uenig
- 2: Litt uenig
- 3: Nøytral
- 4: Litt enig
- 5: Helt enig

Tredjeparter

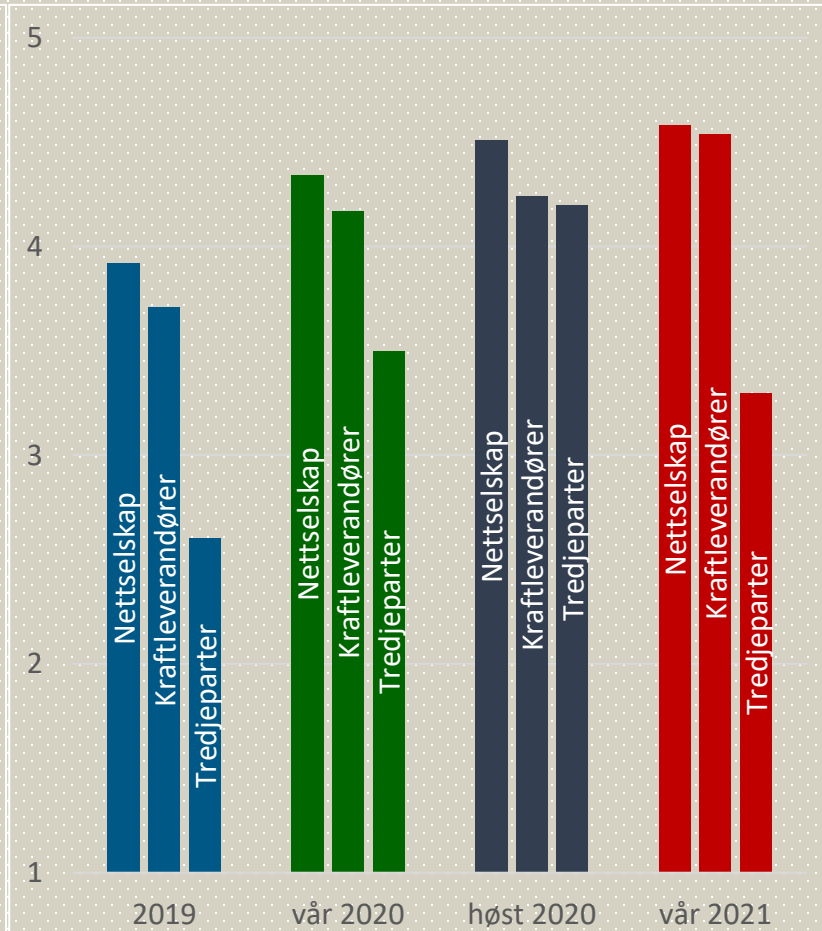


Support, informasjon og samarbeid

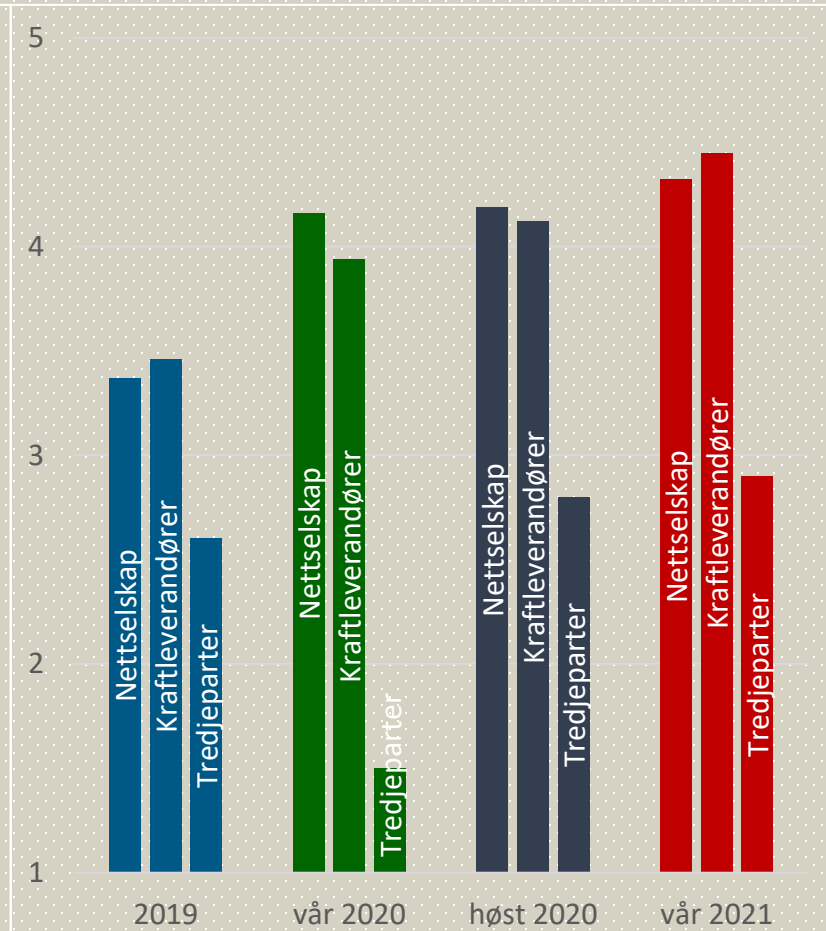
- 1: Helt uenig
- 2: Litt uenig
- 3: Nøytral
- 4: Litt enig
- 5: Helt enig



Vi får rask og god respons på henvendelser til Elhub



Elhub gir god og tydelig informasjon som berører oss

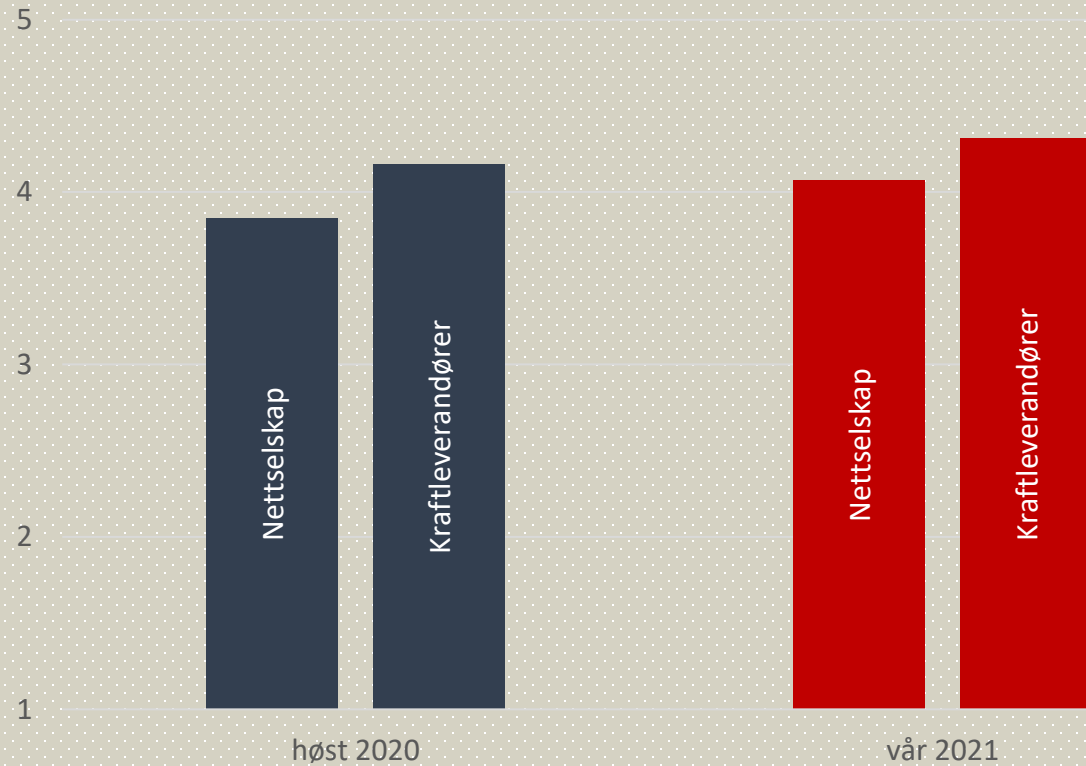


Elhub.no gir oss svarene vi trenger

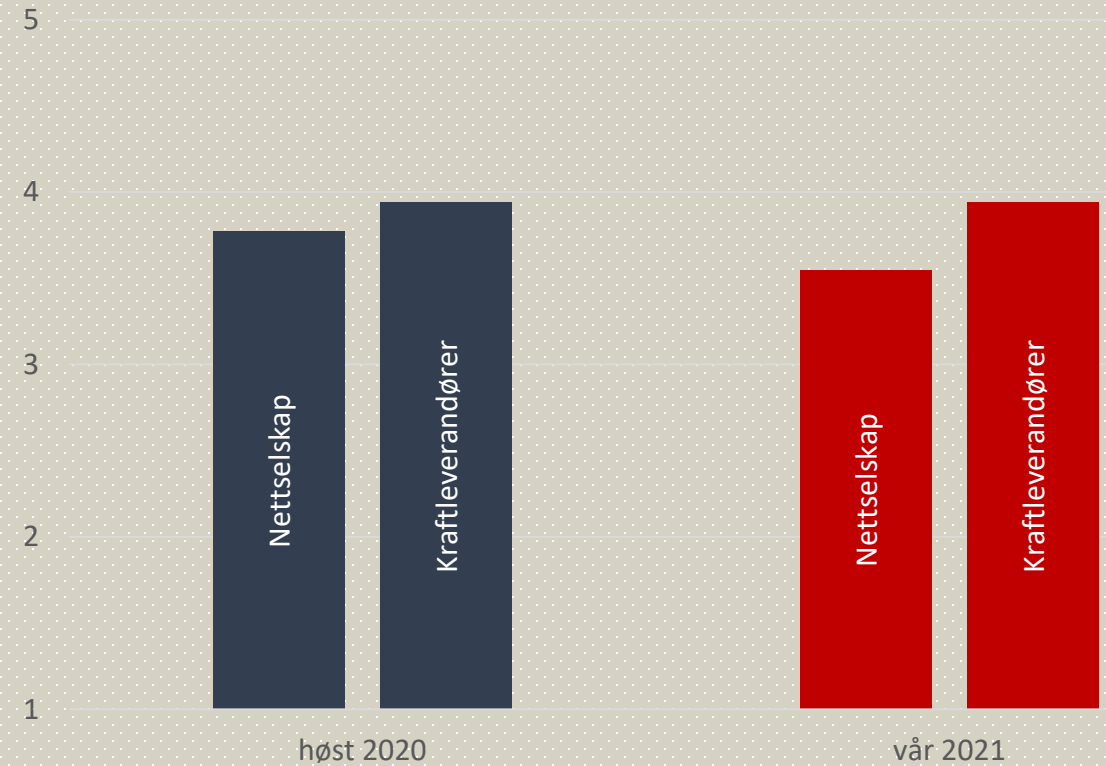
Flytteprosessen

- 1: Helt uenig
- 2: Litt uenig
- 3: Nøytral
- 4: Litt enig
- 5: Helt enig

Elhubs forretningsprosesser for å håndtere inn- og utflytting av kunder fungerer tilfredsstillende

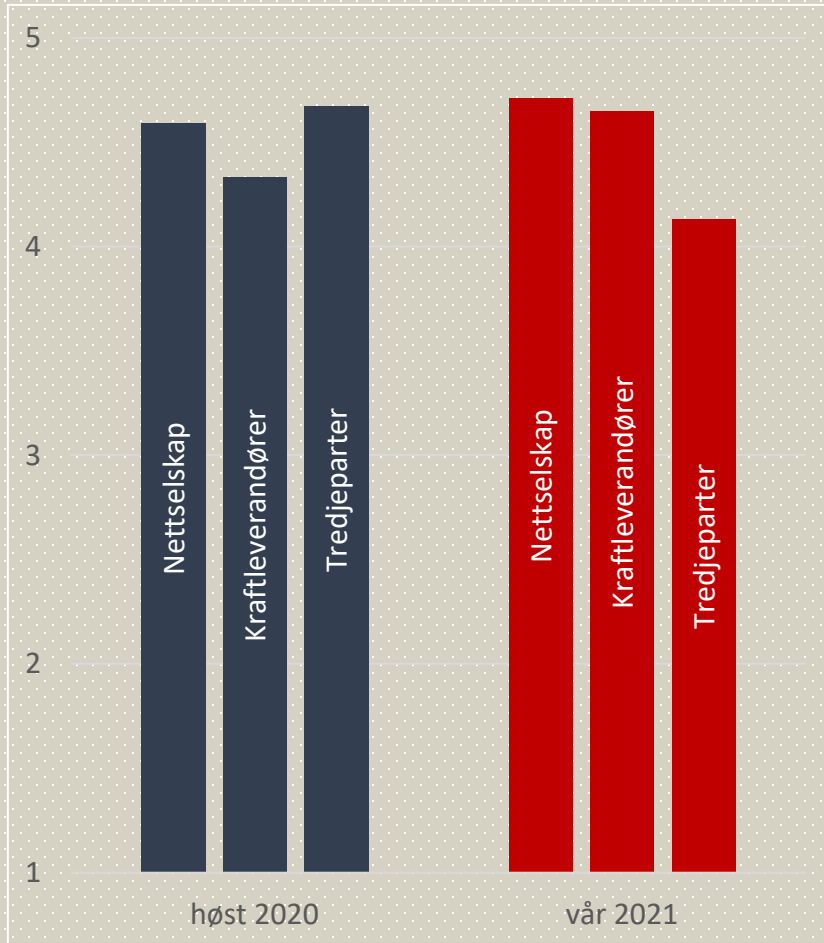


Vi opplever at markedet gjennomfører flytting på en tilfredsstillende måte

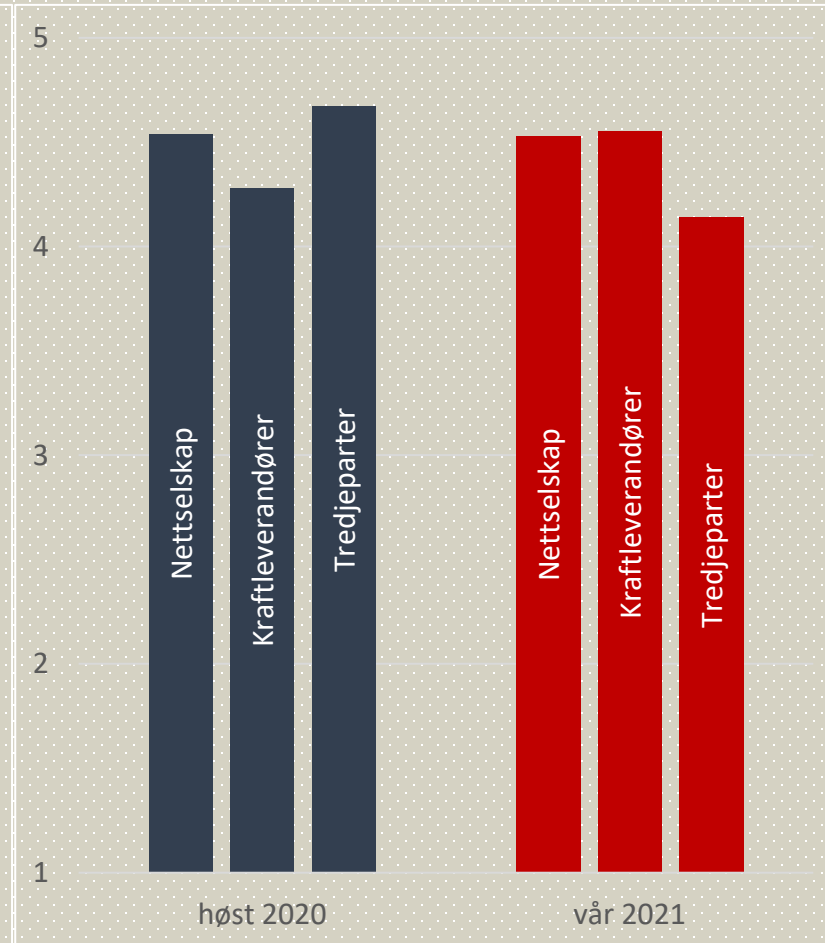


Datakvalitet

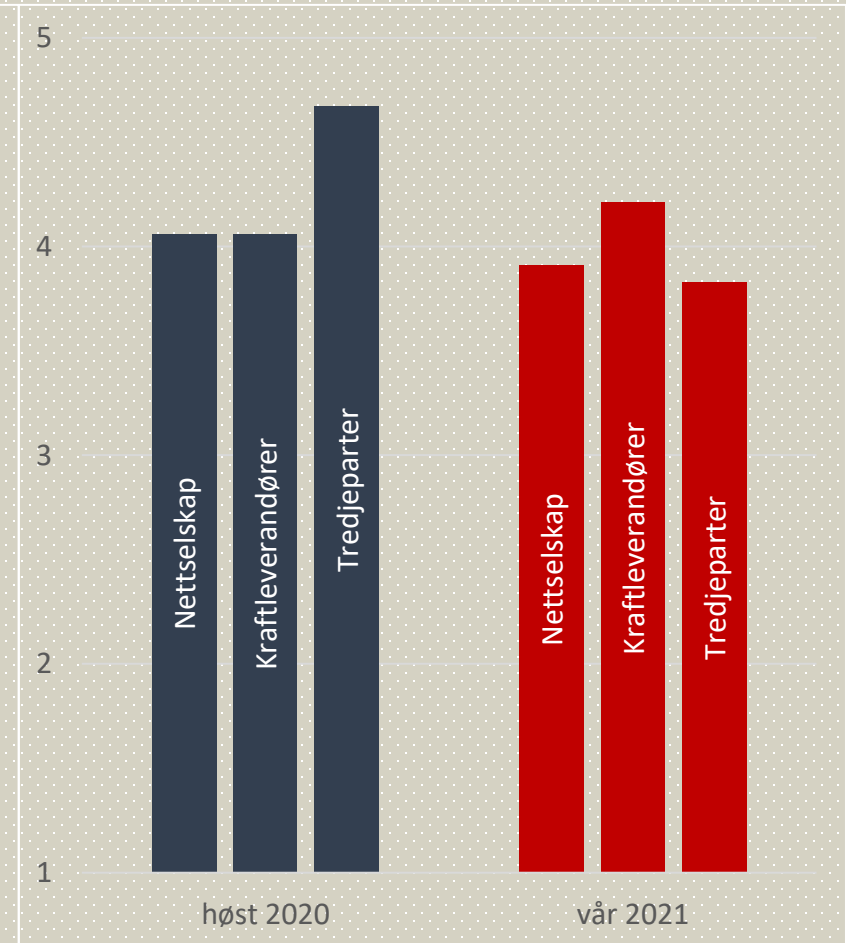
- 1: Helt uenig
- 2: Litt uenig
- 3: Nøytral
- 4: Litt enig
- 5: Helt enig



Vi opplever at datakvalitet på måleverdier i Elhub er god

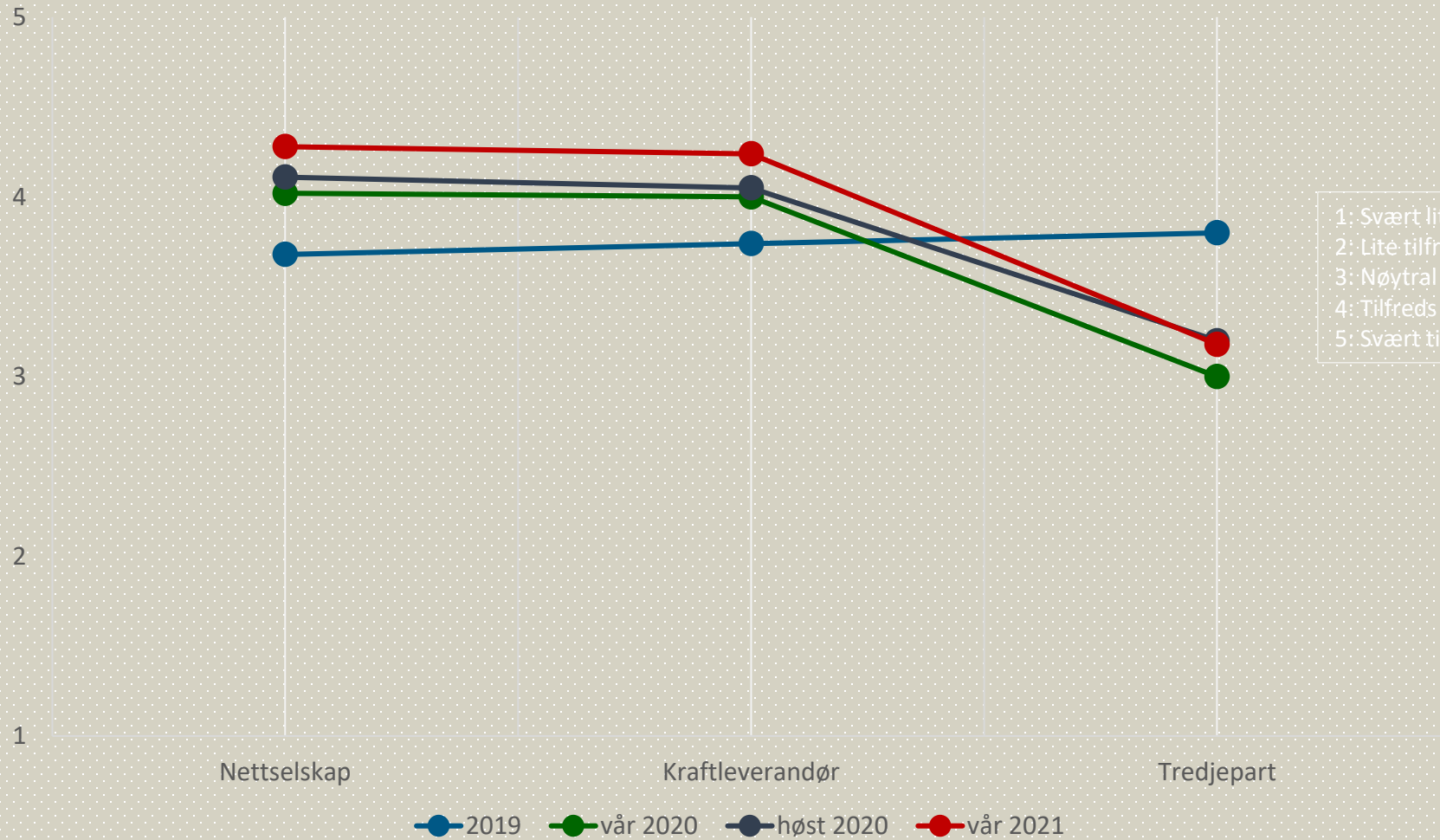


Vi opplever at datakvalitet på målepunktinformasjon i Elhub er god



Vi opplever at datakvalitet på sluttbrukerinformasjon i Elhub er god

Total fornøydhetsmatrise



1: Svært lite tilfreds
 2: Lite tilfreds
 3: Nøytral
 4: Tilfreds
 5: Svært tilfreds

Møtekalender høsten 2021

Torsdag 23. september

10:00-14:00

Teams

Torsdag 28. oktober

Onsdag 17. eller torsdag 25.
november

Eventuelt
